

VEŘEJNÁ VYHLÁŠKA

OPATŘENÍ OBECNÉ POVAHY

STANOVENÍ PŘECHODNÉ ÚPRAVY PROVOZU NA POZEMNÍ KOMUNIKACI

Městský úřad Beroun, odbor dopravy a správních agend, jako příslušný obecní úřad obce s rozšířenou působností podle § 124 odst. 6 zákona č. 361/2000 Sb., o provozu na pozemních komunikacích a o změnách některých zákonů, ve znění pozdějších předpisů (dále jen „zákon o silničním provozu“), na základě žádosti společnosti STRABAG a.s., Kačírkova 982/4, 158 00 Praha 5 IČ: 60838744 zastoupené na základě plné moci společností ADSUM spol. s r.o., Lidická 7, 273 51 Unhošť, IČ: 45144991 a po a po písemném vyjádření příslušného orgánu policie, tj. Policie ČR, Krajského ředitelství Policie Středočeského kraje, územního odboru Beroun, dopravního inspektorátu, pod č.j.: KRPS-40715-65/ČJ-2022-010206 ze dne 05.12.2022.

s t a n o v u j e

podle § 77 odst. 1 písm. c) zákona o provozu na pozemních komunikacích opatřením obecné povahy podle § 171 a násl. zákona č. 500/2004 Sb., správní řád, ve znění pozdějších předpisů (dále jen „správní řád“)

PŘECHODNOU ÚPRAVU PROVOZU NA POZEMNÍCH KOMUNIKACÍCH

z důvodu rekonstrukce silnice č. III/2365 v km 8,610 – 9,210 v Králově Dvoře dle situačních mappek dopravně inženýrských opatření v příloze (str. 4. - 7.).

Dopravní značení bude upraveno dle předloženého a schváleného dopravně inženýrského opatření – schéma vyobrazení DIO je součástí tohoto stanovení (str. 4. – 7.) a v souladu s TP 66 – Zásady pro označování pracovních míst na pozemních komunikacích.

Komunikace: silnice č. III/2365 ve městě Králův Dvůr.

Termín: od 10.12.2022 – 18.12.2022 (Termín provedení přechodné úpravy bude v souladu s pravomocným rozhodnutím ve věci povolení zvláštního užívání/uzavírky silnice a místních komunikací.)

Podmínky realizace:

Pracovní místa budou zabezpečena před pádem do výkopů zábradlím, plotem nebo svodidlem (viz. čl. 4.5 Ochranná zařízení TP 66).

Podmínky pro provedení přechodné úpravy:

1. Provedení a umístění přechodného dopravního značení musí být v souladu s vyhl. č. 294/2015 Sb., kterou se provádějí pravidla provozu na pozemních komunikacích, v souladu s TP 66 – Zásady pro označování pracovních míst na pozemních komunikacích a normou ČSN EN 12899-1 Stálé svislé dopravní značení. Veškeré svislé dopravní značky budou základní velikosti podle TP 66 a musí být provedeny jako retroreflexní. Všechny součásti dopravních značek (podkladní desky, sloupky, značky, uchycení, kotvící prvky apod.) musí být schváleného typu.
2. Realizace přechodné úpravy provozu je podmíněna existencí pravomocného rozhodnutí ve věci povolení zvláštního užívání (příp. uzavírky) silnice (místní komunikace) a termín provedení přechodné úpravy bude v souladu s tímto rozhodnutím.
3. Žadatel zajistí pravidelnou kontrolu a údržbu dopravního značení.
4. Osazení dopravního značení zajistí žadatel. Osazení, kontrolu, údržbu i případné doplnění a změny dopravního značení v průběhu uzavírky hradí žadatel. Realizace dopravních opatření může být provedena pouze odbornou firmou. Z důvodu zajištění bezpečnosti silničního provozu může správní orgán stanovit další doplnění dopravního značení, případně stanovené dopravní značení změnit.
5. Trvalé dopravní značení, které je v rozporu s přechodným dopravním značením bude překryto a po ukončení akce uvedeno do původního stavu.

Realizace přechodné úpravy provozu (dopravních opatření) bude provedena společností:

ADSUM spol. s.r.o., Lidická 7, 273 51 Unhošť, IČ: 45144991, odpovědná osoba: Martin Frolík, tel. 777690022

O d ů v o d n ě n í:

Městský úřad Beroun, odbor dopravy a správních agend, stanovil na základě žádosti společnosti STRABAG a.s., Kačírkova 982/4, 158 00 Praha 5 IČ: 60838744 zastoupené na základě plné moci společností ADSUM spol. s.r.o., Lidická 7, 273 51 Unhošť, IČ: 45144991, přechodnou úpravu provozu na pozemních komunikacích z důvodu rekonstrukce silnice č. III/2365 v km 8,610 – 9,210 v Králově Dvoře a s touto stavbou spojených dopravních opatření na místních komunikacích a silnici č. III/2365 dle situačních mapek dopravně inženýrských opatření v příloze (str. 4. - 7.).

Přechodnou úpravu provozu na pozemních komunikacích, stanovil obecní úřad s rozšířenou působností po předchozím písemném vyjádření policie, v tomto případě Policie ČR, Krajského ředitelství Policie Středočeského kraje, územního odboru Beroun, dopravního inspektorátu, Tyršova 1635, 266 50 Beroun, která dala k tomuto stanovení přechodné úpravy kladné stanovisko pod č.j.: KRPS-40715-65/ČJ-2022-010206. Z uvedeného stanoviska vyplývá, že Policie České republiky, jakožto dotčený orgán vydávající závazné stanovisko, s předloženým návrhem souhlasí, neboť odpovídá obecným požadavkům na bezpečnost a plynulost provozu na pozemních komunikacích.

Poučení: Toto stanovení se vydává formou opatření obecné povahy, které se oznamuje veřejnou vyhláškou. Opatření obecné povahy nabývá účinnosti pátým dnem po dni vyvěšení veřejné vyhlášky. Proti opatření obecné povahy nelze podat opravný prostředek (§ 173 odst. 2 správního řádu)

Ing. Albert Červenka
vedoucí odboru dopravy a správních agend
v z. Ing. Monika Olexová, v.r

Za správnost vyhotovení: Iveta Brůnová

Toto opatření obecné povahy (č.j. MBE/80156/2022/DOPR-OIM) musí být vyvěšeno po dobu 15 dnů na úřední desce Městského úřadu Beroun, Městského úřadu Králův Dvůr, Obecního úřadu Hudlice, Městského úřadu Zdice a Obecního úřadu Svatá.

Vývěsní lhůta začíná den následující po dni vyvěšení. Sejmutí vyhlášky je možno následující pracovní den po posledním (patnáctém) dni vývěsní lhůty. Po uplynutí lhůty vyznačení údajů musí být vyhláška neprodleně vrácena zpět odboru dopravy a správních agend. Zároveň žádáme o zveřejnění písemnosti způsobem umožňujícím dálkový přístup a o potvrzení této skutečnosti!

Vyvěšeno dne: Sejmuto dne:
Razítko a podpis orgánu, který potvrzuje vyvěšení a sejmutí rozhodnutí.

Obdrží:

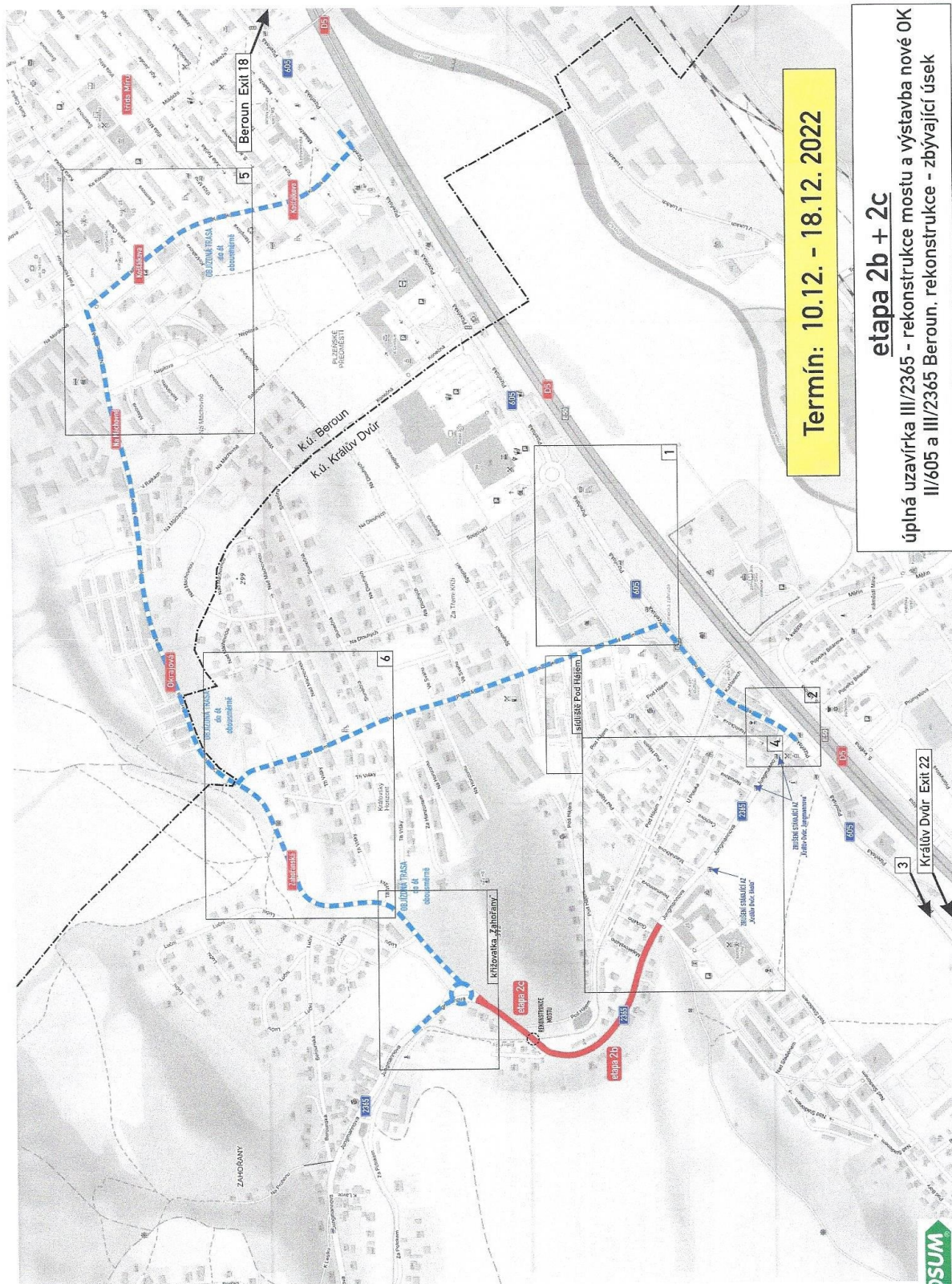
Dotčené orgány:

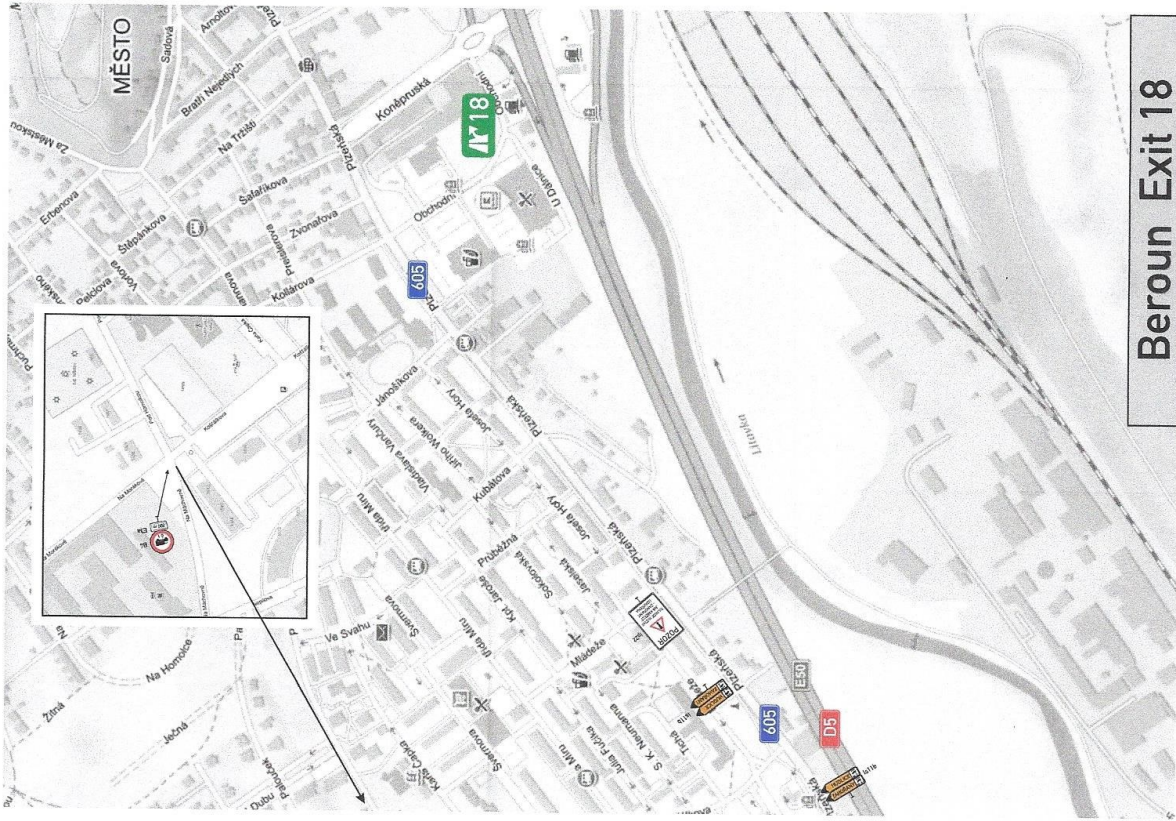
- **Policie ČR**, Krajské ředitelství Policie Středočeského kraje, dopravní inspektorát, Tyršova 1635, 266 01 Beroun.

Ostatní:

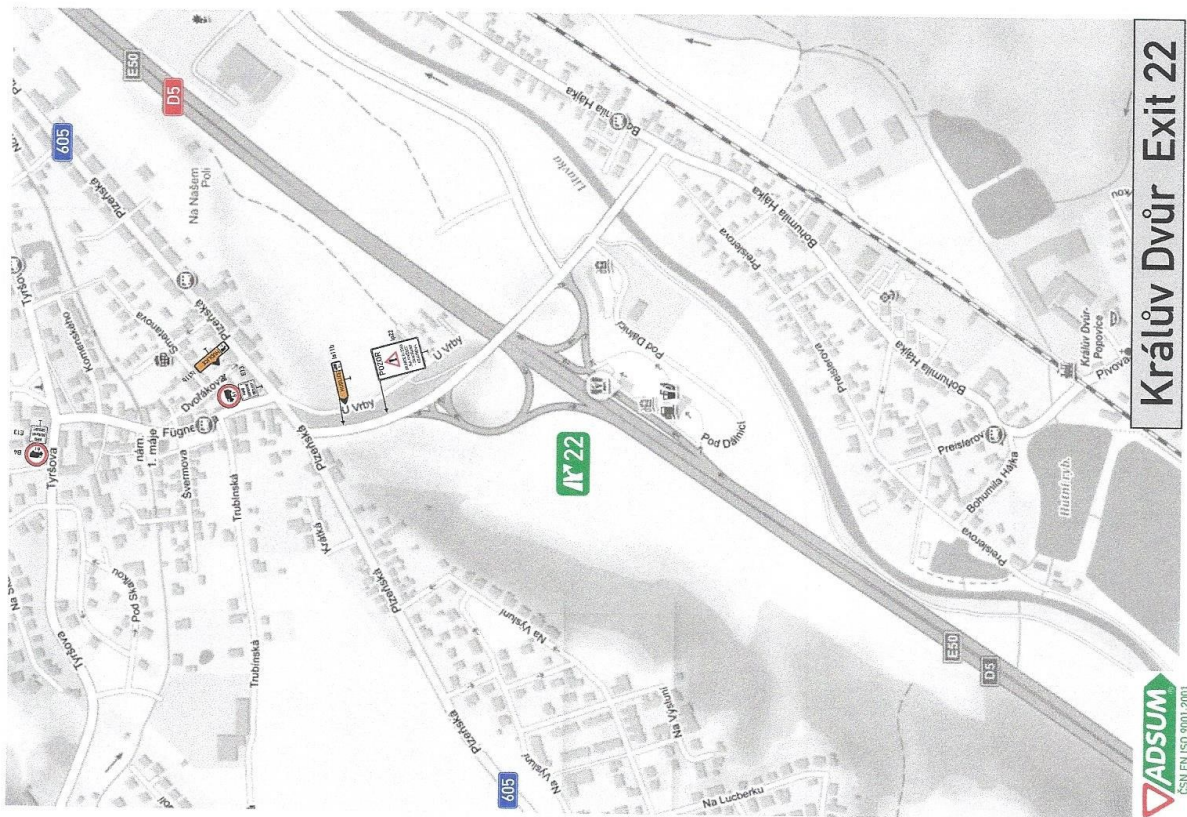
- **Městský úřad Beroun**, kancelář tajemníka, podatelna MěÚ Beroun, Husovo náměstí 68, 266 01 Beroun
(pro zveřejnění na úřední desce na dobu nejméně 15 dnů – podle § 172 odst. 1 správního řádu)
- **Obecní úřad Hudlice**, Jungmannova 355, 267 03 Hudlice, IČ: 00233285
(pro zveřejnění na úřední desce na dobu nejméně 15 dnů – podle § 172 odst. 1 správního řádu)
- **Obecní úřad Svatá**, Svatá č.p. 40, 267 51 Zdice, IČ: 00233846.
(pro zveřejnění na úřední desce na dobu nejméně 15 dnů – podle § 172 odst. 1 správního řádu)
- **Městský úřad Zdice**, Husova 2, 267 51 Zdice, IČ: 00234061
(pro zveřejnění na úřední desce na dobu nejméně 15 dnů – podle § 172 odst. 1 správního řádu)
- **Městský úřad Králův Dvůr**, náměstí Míru 137, 267 01 Králův Dvůr, IČ:00509701
(pro zveřejnění na úřední desce na dobu nejméně 15 dnů – podle § 172 odst. 1 správního řádu)
- **STRABAG a.s.**, Kačírkova 982/4, 158 00 Praha 5 IČ: 60838744 zastoupené na základě plné moci společností ADSUM spol. s.r.o., Lidická 7, 273 51 Unhošť, IČ: 45144991

Schématická mapka + grafické schéma DIO:



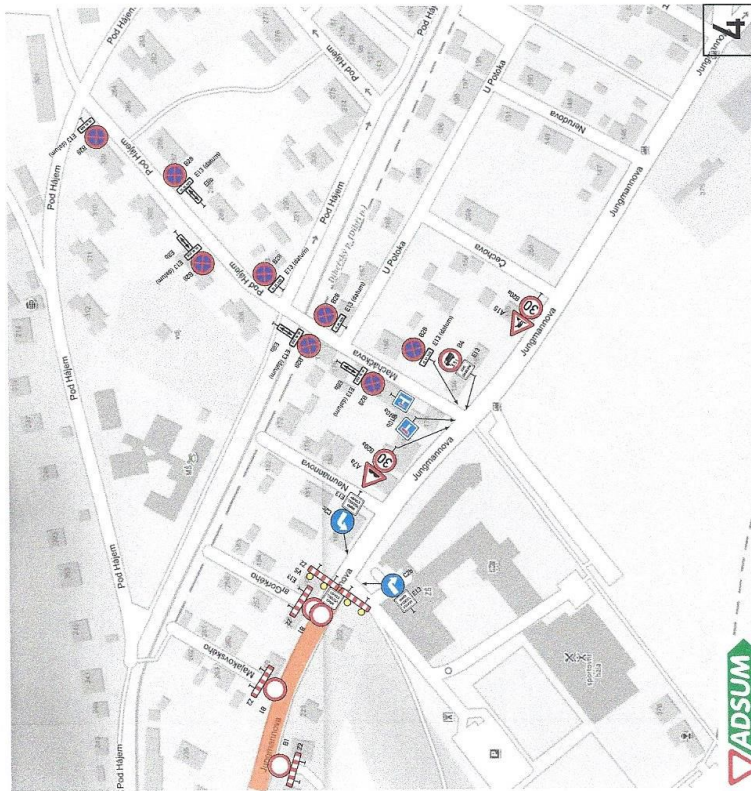
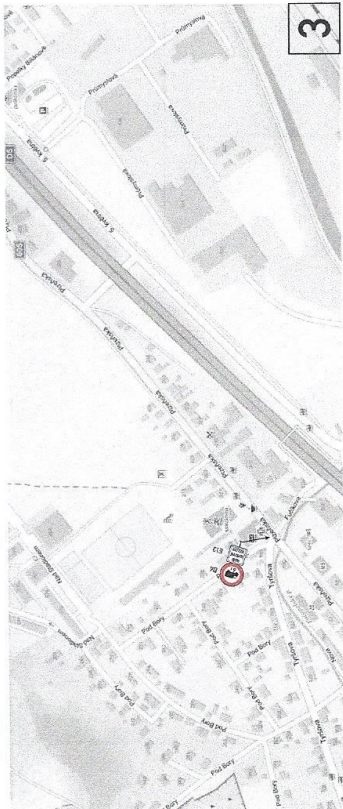
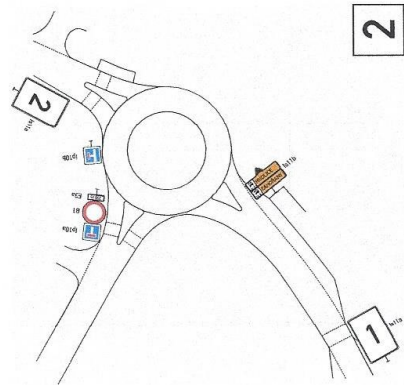
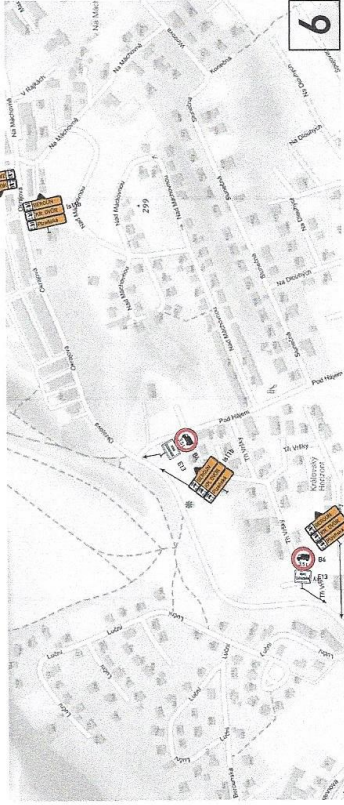
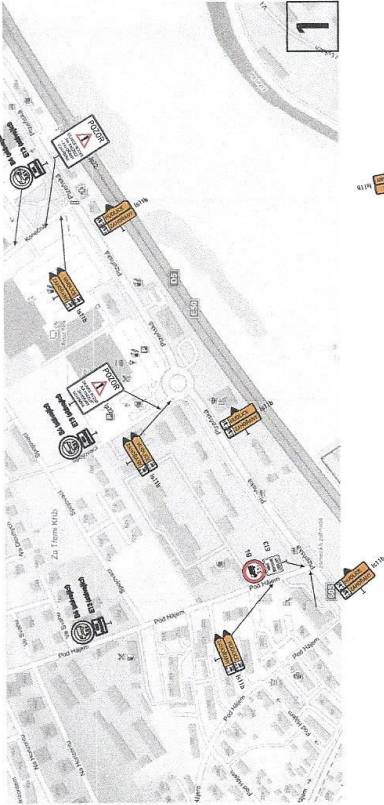


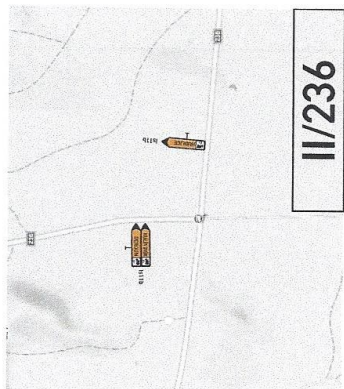
Beroun Exit 18



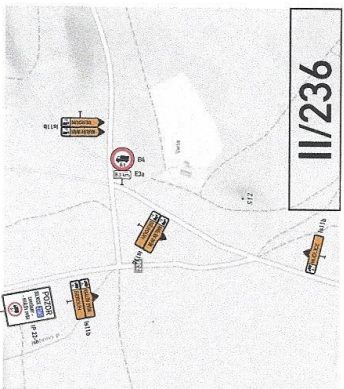
Králův Dvůr Exit 22



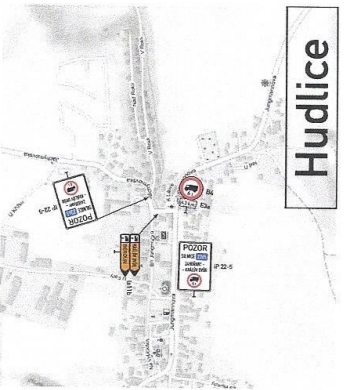




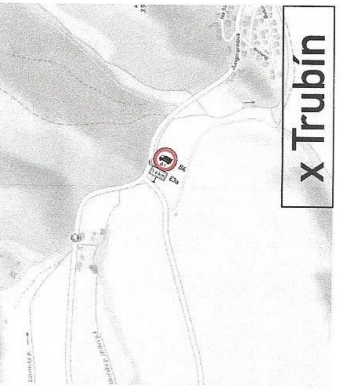
II/236



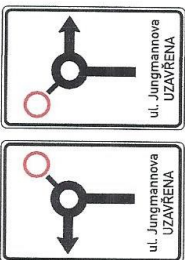
II/236



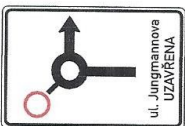
Hudlice



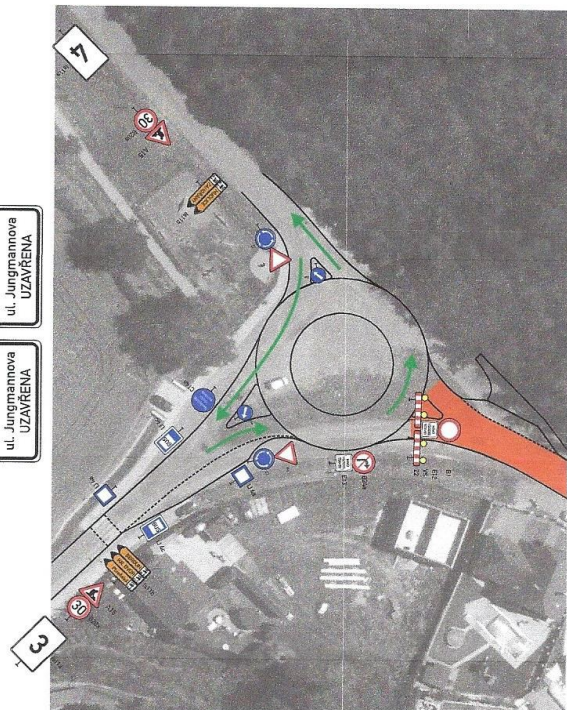
x Trubín



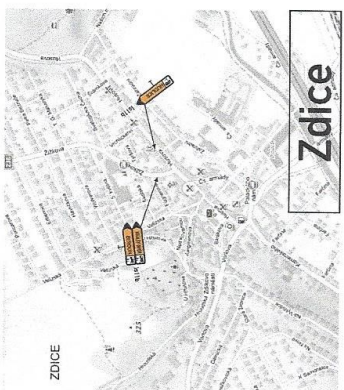
Is11a 3.



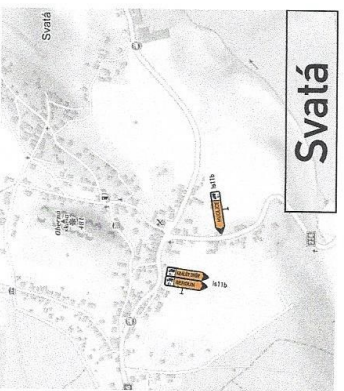
Is11a 4.



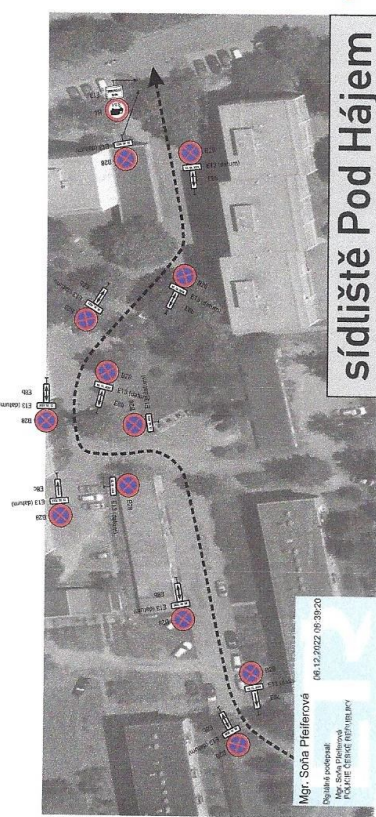
křižovatka - Zahorany



Zdice



Svatá



sídliště Pod Hájem

Mgr. Soňa Pfeiferová
Poslední úprava
Mgr. Soňa Pfeiferová
Příloha Účinné od 1.1.2022
08.12.2022 08:38:20

